

# CLIP CAR JUNIOR

*Produit à près de 600 exemplaires depuis son lancement en 1985, le Clip Car n'a cessé d'évoluer, tant dans sa fabrication que dans la constitution d'une gamme propre à satisfaire la clientèle la plus large. Le Junior, "produit d'appel" Clip Car, essayé ici dans sa version mobilier "classique", s'adresse aussi à un public désireux de tracter léger.*

Le Clip Car entend jouer sur deux registres, celui du camping-car et celui de la caravane. Du premier, il offre l'aspect d'un véhicule monobloc, compact et autonome — selon les niveaux d'équipement. De la caravane, il garde la polyvalence : possibilité de désaccoupler la cellule de la tractrice pour profiter de cette dernière, à volonté, à l'étape. De fait, ce véhicule hybride qui se décline aujourd'hui en cinq séries, soit dix-sept versions de 52 395 à 112 785 F (TTC départ usine) ne manque pas d'attirer une clientèle composée de camping-caristes, séduite par la polyvalence du Clip Car. Ainsi, les modèles les plus prisés sont ceux qui offrent le plus d'équipements (chauffe-eau, cabinet de toilette indépen-

dant...). Et le Junior, non immatriculable, qui totalise environ 20% des ventes, attire ceux qui se soucient de tracter léger, avec une petite voiture (205, Clio...).

Pour notre part, c'est avec une R 21 turbodiesel que nous avons essayé le Junior. Autant dire que, du côté des performances, nous n'avons pas souffert de son petit poids. Sur bon revêtement, on oublie presque le Clip Car; sur chaussées déformées, en revanche, la rigidité de l'ensemble tracté se traduit par une légère perte de cap obligeant à corriger au volant et, implicitement, à modérer la vitesse. Autre phénomène typique : les manœuvres et les virages serrés, avec cet ensemble à trois essieux, entraînent un ripage du train arrière. Quant aux braquages en marche arrière, aucune difficulté (sauf le ripage), on procède comme en solo, sans inverser le sens des roues comme pour un attelage auto + caravane. Signalons, pour finir, un détail qui ajoute encore aux qualités routières : en tirant les rideaux des baies avant et arrière, on peut voir la route dans le rétroviseur intérieur.

## LA L'ETAPE

Si le Junior paraît petit, il ne faut pas oublier que son panneau arrière est relevable : en retirant deux longs écrous à la manivelle, le panneau d'environ 20 kg devient un toit en dur, une fois positionné sur deux béquilles télescopiques (serrage à vis papillon, suffisamment résistantes selon le constructeur). L'option toile

en fera un sas ou une véritable pièce supplémentaire. Et, pour une chambre d'hôte, la toile sous capucine est aussi disponible en option.

## LA VIE A BORD

### • Cuisine

— Dimensions : un bloc avec combiné inox de L 80 x l 44 x h 90 cm, sans couvercle; un plan de travail de L 30 cm.

— Rangements : un volume sous réchaud de L 49 x h 14 cm; un logement pour le jerrycan d'eau (non fourni) et la bouteille de gaz de 5 kg; un placard de 33 cm de large à étagères; un placard de pavillon de L 108 x h 26 x p 27 cm.

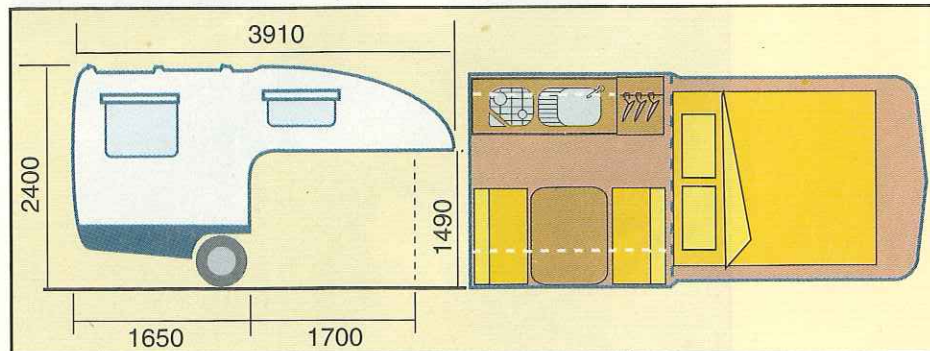
— Equipement : un réfrigérateur Electrolux de 56 litres; une pompe à eau électrique immergée.

— Eclairage : une applique 12 V; une grande baie ouvrante avec store.

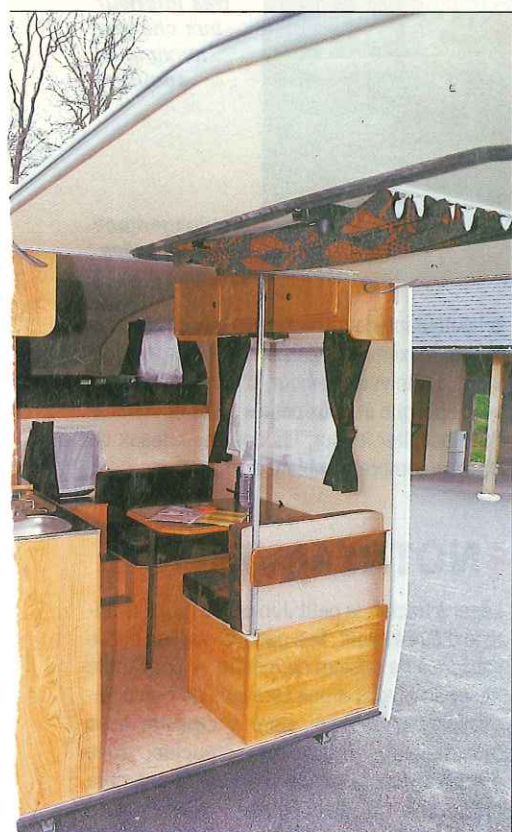
On pourrait dire que l'absence de couvercle sur le bloc-cuisine nuit au standing, mais il s'agit avant tout de gagner du poids... (La fatigue limitation à 499 kg a ses exigences). A vrai dire, cette question d'aspect a peu d'importance à côté des dimensions du bloc, tout à fait correctes, et des rangements assez conséquents par rapport à la taille de l'habitable. On appréciera également la présence de la grande baie ouvrante, très lumineuse. Un seul reproche, peut-être : la prise électrique un peu éloignée.

### • Séjour

— Une dinette avec table de 57 x 75 cm sur







1. Le panneau arrière relevable augmente intelligemment la surface de l'habitacle.

2. Les rangements ne sont pas oubliés dans cette petite cuisine.



### Les plus

- Légèreté et facilité à tracter
- Panneau arrière relevable
- Bonne finition générale
- Aménagement évolutif (nombreuses options)

### Les moins

- Pas de poignées extérieures de maintien
- Faible charge utile

## FICHE TECHNIQUE

### • Poids et dimensions

Poids à vide annoncé, 420 kg; charge utile, 79 kg; ptac 499 kg. Hauteur hors tout, 2,40 m; hauteur sous capucine, 1,49 m. Longueur x largeur carrosserie, L 3,91 x l 1,82 m. Dimensions intérieures : L 3,75 x l 1,70 x h 1,89 m.

### • Construction

Châssis en acier galvanisé; construction en panneau sandwich isolé par styrofoam avec carrosserie en polyester. Toit en polyester moulé. Aération haute : un lanterneau double paroi avec moustiquaire au-dessus de la cuisine; un aérateur dans la capucine; aération basse : deux grilles pour le bloc-cuisine et un aérateur dans la porte. Six baies en plastique double vitrage thermofilmé teinté, quatre ouvrantes.

### • Equipement routier

Suspension à éléments caoutchouc avec amortisseurs. Pneumatiques 145 R 13. Freinage à inertie avec câble de sécurité; recul automatique; deux prises électriques sept broches.

### • Equipement extérieur

Porte arrière et panneau relevable; rail d'avant dans la porte; rail de volet sur les baies ouvrantes. Deux vérins de stabilisation sur l'arrière et deux béquilles télescopiques amovibles sur l'avant.

### • Autonomie

Electricité : circuit 220 V/12 V avec transformateur. Points d'éclairage : une applique au-dessus de la cuisine, une au-dessus de la dinette et une dans la capucine; une prise électrique près de la penderie. Prise extérieure sous capucine.

Gaz : butane; canalisations en flexible caoutchouc; deux robinets partiels repérés en cuivre.

### • Prix

52 395 F TTC départ usine.

Options : toile arrière du panneau relevable :

2 400 F; toile capucine avec chambre : 1 900 F.



## LE SYSTEME D'ATTELAGE

L'ancrage du Junior, au niveau de la boule d'attelage, présente une différence par rapport à celui d'une caravane traditionnelle : le timon peut osciller pour encaisser, en principe sans heurts, les inégalités de la route (ce timon n'est pas débrayable comme celui du Saphir, voir *Le Caravanier* n° 166). Le point d'ancrage supérieur n'appuie pas sur le toit de la voiture. Il est constitué d'une



platine galerie (adaptée à la voiture) sur laquelle est fixé un plot en élastomère monté sur silent-bloc. Pour atteler le Junior, il faut d'abord retirer et caler sous la capucine les deux béquilles de maintien sur l'avant (à réglage par cliquet et goupille), ancrer le Clip au niveau de la galerie, puis le tirer pour verrouiller la boule d'attelage. Cette opération s'effectue en douceur. Cependant, des poignées seraient les bienvenues pour faciliter la manœuvre.

pied abattant; deux banquettes de 69 cm; dinette transformable en couchage de 69 x 154 cm.

— Eclairage : une applique 12 V et une baie ouvrante avec voilages et doubles rideaux en velours.

Ce coin repas conviendra à deux personnes. Agrémenté d'une baie de bonnes dimensions, proche du bloc-cuisine, il est agréable et fonctionnel. On remarquera que la banquette arrière s'appuie sur un dossier de bois solidaire du renfort (tube d'acier) : ce qui donne au lit-dinette une longueur plus restreinte qu'on l'aurait cru. Celui-ci conviendra plutôt à un enfant. Un hôte de passage pourra dormir sous la capucine, dans la chambre optionnelle.

36



*L'ancrage supérieur n'appuie pas, à l'arrêt, sur le toit de la voiture. Sur route, l'appui encaissé est très inférieur aux charges maximales admises.*

*Aménagement avec les toiles optionnelles.*

### • Rangements

— Une penderie (h 149 x l 23 x p 42 cm) avec coin rangement composé de deux étagères à rebord de 22 cm de profondeur; un placard de pavillon (l 151 x h 27 x p 20 cm); deux coffres sous banquette; un petit coffre servant de marchepied (22 x 20 x h 26 cm).

On constate que le constructeur a tiré parti du maximum d'espace pour aménager des rangements. Le placard de pavillon, sans cloisonnement, semble toutefois assez pratique, tout comme les deux coffres sous banquette. Une remarque : le compartiment servant de marchepied pourrait, avec une serrure, faire office de petit coffre-fort, vu sa robuste constitution.

### • Capucine

— Un grand lit de 216 x 165 cm (épaisseur du matelas, 12 cm; densité, 24 kg/m³) sur plateau bois et, à la tête, sur coque polyester; deux petites baies ouvrantes avec voilages et doubles rideaux; une applique 12 V. Le lit, très bien dimensionné (il n'y a pas de placard au fond) occupe toute la largeur de la capucine, agréablement moquettée. Attention,

la hauteur intérieure ne permet pas de lire assis (60 cm maximum). Mais on bénéficie, en dormant la tête vers le séjour, d'un bon éclairage avec applique et deux petites baies ouvrantes. Pour occulter le jour, les doubles rideaux de couleur sombre semblent suffisants.

## NOTRE AVIS

Léger à tracter, le petit Junior a le grand avantage d'être évolutif. Ses options — si l'on oublie l'absence de cabinet de toilette — peuvent le hisser au niveau d'une caravane de bon équipement : chauffage, store à cassette avec moustiquaire, rideau de capucine, toile d'auvent pour le panneau arrière et chambre optionnelle, galerie et échelle... Attention, en revanche, à ne pas dépasser la (faible) charge utile. On aura davantage recours au coffre de la voiture.

Il faut saluer, en tout cas, le souci du constructeur de présenter un produit encore abordable au niveau du prix et qui sied à une clientèle possédant une petite voiture.

F. Lutz